

# DomoClip®

Notice d'utilisation

## Machine à glace italienne



Référence : DOP172  
Version : 1.3  
Langue : Français

# DomoClip®

## Notice d'utilisation

Vous venez d'acquérir un produit de la marque DOMOCLIP et nous vous en remercions. Nous apportons un soin particulier au design, à l'ergonomie et à la simplicité d'usage de nos produits. Nous espérons que ce produit vous donnera entière satisfaction.

### **Consigne de sécurité**

**S'IL VOUS PLAÎT, PRENEZ LE TEMPS DE BIEN LIRE LA NOTICE D'UTILISATION PARTICULIÈREMENT AVANT LA PREMIÈRE UTILISATION.**

Une mauvaise utilisation de l'appareil peut l'endommager ou blesser l'utilisateur. Assurez-vous que vous utilisez l'appareil dans le but pour lequel il est conçu; nous refusons toutes responsabilités quant aux dégâts (aux dommages et intérêts) dus à une utilisation incorrecte ou une mauvaise manipulation.

1. Débrancher l'appareil avant de l'assembler, le désassembler ou de le nettoyer.
2. Avant de brancher votre appareil, assurez-vous que la tension électrique de votre domicile corresponde à celle indiquée sur la plaque signalétique de l'appareil.
3. Ne touchez jamais les parties mobiles de l'appareil lorsqu'il fonctionne. Ne mettez pas vos doigts ou des ustensiles dans l'appareil.
4. Cet appareil peut être utilisé par des enfants âgés de plus de 8 ans, à condition qu'ils bénéficient d'une surveillance ou qu'ils aient reçu des instructions quant à l'utilisation de l'appareil en toute sécurité et qu'ils comprennent bien les dangers encourus.

# DomoClip®

## Notice d'utilisation

5. Le nettoyage et l'entretien de l'utilisateur ne doivent pas être effectués par des enfants, à moins qu'ils ne soient âgés de plus de 8 ans et qu'ils soient sous la surveillance d'un adulte. Conserver l'appareil et son câble hors de portée des enfants âgés de moins de 8 ans
6. Les enfants ne doivent pas utiliser l'appareil comme un jouet.
7. Cet appareil peut être utilisé par des personnes dont les capacités physiques, sensorielles ou mentales sont réduites ou dont l'expérience ou les connaissances ne sont pas suffisantes, à condition qu'ils bénéficient d'une surveillance ou qu'ils aient reçu des instructions quant à l'utilisation de l'appareil en toute sécurité et dans la mesure où ils en comprennent bien les dangers potentiels.
8. Ne pas placer l'appareil sur des surfaces chaudes telles qu'une cuisinière, une place électrique ou près de flammes nues.
9. Si le câble d'alimentation est endommagé, il doit être remplacé par le fabricant, son service après-vente ou des personnes de qualification similaire(\*) afin d'éviter un danger.
10. Pour se prémunir contre les incendies, les électrocutions ou les blessures physiques, ne pas placer le câble électrique, la prise ou l'appareil dans l'eau ou dans tout autre liquide.
11. Toujours déconnecter l'appareil de l'alimentation si on le laisse sans surveillance et avant montage, démontage ou nettoyage

# DomoClip®

## Notice d'utilisation

12. Ne pas utiliser à l'extérieur.
13. Ne pas laisser l'appareil sans surveillance.
14. Ne pas laisser le câble électrique pendre sur le bord de la table ou de l'évier et ne jamais laisser le câble entrer en contact avec une surface chaude.
15. Avant l'utilisation de l'appareil, toujours vérifier qu'il n'y ait aucun objet étranger dans le réservoir de glace.
16. Il est absolument nécessaire de garder cet appareil propre à tout moment car il entre en contact direct avec la nourriture.
17. Ne pas nettoyer avec des poudres ou tampons à récurer.
18. Cet appareil n'est pas destiné à être mis en fonctionnement au moyen d'une minuterie extérieure ou par un système de commande à distance séparé.
19. N'utilisez pas d'accessoires qui ne soient pas recommandés par le fabricant
20. Ne pas insérer d'objets métalliques ou d'autres objets électriques dans l'appareil pour éviter tout feu ou court-circuit.
21. Les accessoires, autres que ceux fournis avec l'appareil, doivent être accompagnés d'instructions en vue d'une utilisation en toute sécurité.
22. Mettre l'appareil à l'arrêt et le déconnecter de l'alimentation avant de changer les accessoires ou d'approcher les parties qui sont mobiles lors du fonctionnement.
23. Il existe un risque de blessure en cas de mauvaise utilisation.
24. Cet appareil est destiné à être dans des applications domestiques et analogues, telles que:

# DomoClip®

## Notice d'utilisation

- Des coins cuisines réservés au personnel dans des magasins, bureaux et autres environnements professionnels
- des fermes
- Les clients dans les hôtels, les motels et tout autre type d'environnement résidentiel
- Des environnements du type chambres d'hôtes

25. Concernant les instructions de nettoyage des surfaces en contact avec la nourriture, merci de vous référer au paragraphe ci-dessous.

(\*) **Personne compétente qualifiée** : technicien du service après-vente du constructeur ou de l'importateur ou toute personne qualifiée, habilitée et compétente pour effectuer ce type de réparation.

Cette notice d'utilisation est également disponible sur notre site [www.domoclip.com](http://www.domoclip.com)

## CARACTERISTIQUES TECHNIQUES

Voltage: AC 220-240V 50Hz

Puissance: 18W

Capacité : 1,2L

Temps d'utilisation maximum pour un cycle : 30 min

# DomoClip®

## Notice d'utilisation

### DESCRIPTION

1. Bouton marche/arrêt
2. Bloc moteur
3. Couvercle
4. Bras batteur
5. Cuve interne
6. Anneau de fixation
7. Récipient externe
8. Encoche de fixation
9. Embout distributeur
10. Ouverture de remplissage
11. Base
12. Câble d'alimentation



### Avant la première utilisation

Retirez les emballages.

Nettoyez les différentes parties.

8 heures à l'avance, placez la cuve dans le congélateur à -18°C (-0.40° Fahrenheit)

### UTILISATION

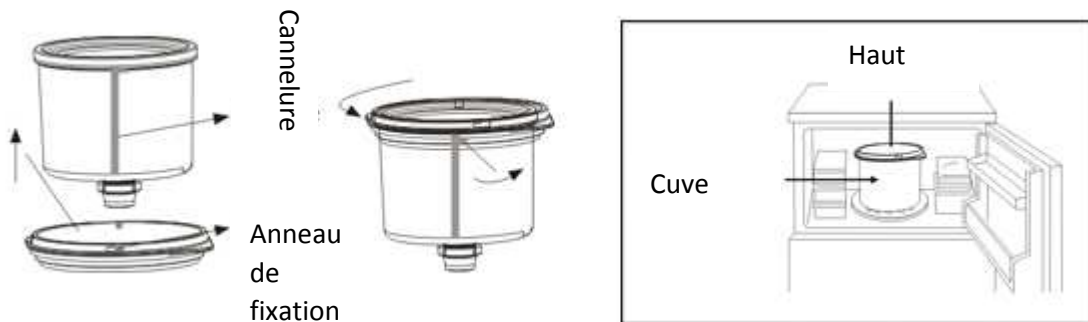
1. Placez la cuve dans l'anneau de fixation de sorte à ce que les cannelures s'enclenchent dans les encoches de fixation et tournez dans le sens contraire des aiguilles d'une montre.  
8 heures à l'avance, placez la cuve dans le congélateur à -18°C (-0.40° Fahrenheit).  
Grâce à l'anneau de fixation, vous pourrez facilement retirer la cuve du congélateur sans vous geler les doigts

Note :

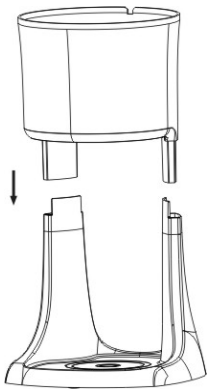
Si vous n'avez pas la place de mettre dans votre congélateur l'anneau de fixation assemblé à la cuve, vous pouvez les assembler après comme indiqué ci-dessous, mais dans ce cas, protégez vos mains avec un chiffon ou des maniques en sortant la cuve du congélateur.

# DomoClip®

## Notice d'utilisation



2. Placez le récipient extérieur sur la base



3. Mettez ensuite la cuve dans le récipient.

**Attention : ne touchez pas la cuve gelée à main nue**

Assurez-vous que l'encoche de fixation à l'arrière de l'anneau de fixation s'enclenche bien dans l'encoche arrière du sommet du récipient de sorte à ce que l'ensemble soit bien fixé et stable.

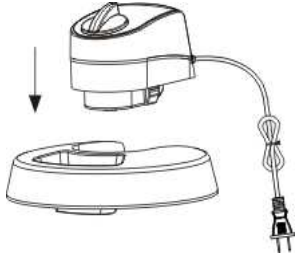
La cuve ne doit pas bouger pendant que l'appareil fonctionne.



# DomoClip®

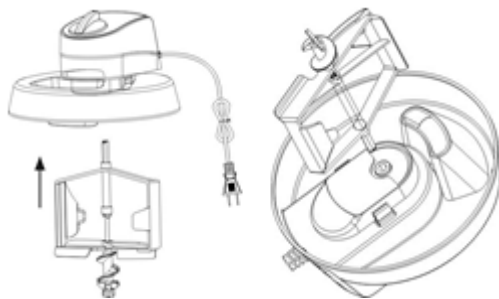
## Notice d'utilisation

4. Installez le bloc moteur sur le couvercle, un clic se fera entendre lorsqu'il sera bien en place.

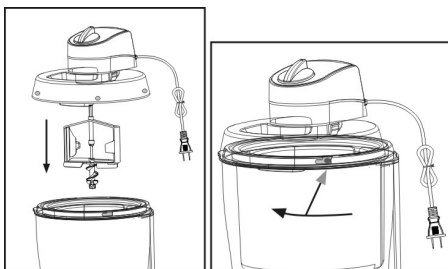


5. Insérez le bras batteur dans le bloc moteur

Note : assurez-vous qu'il soit bien fixé



6. Placez l'ensemble dans la cuve en veillant à ce que les encoches s'enclenchent dans celles du récipient et tournez dans le sens des aiguilles d'une montre pour le verrouiller.

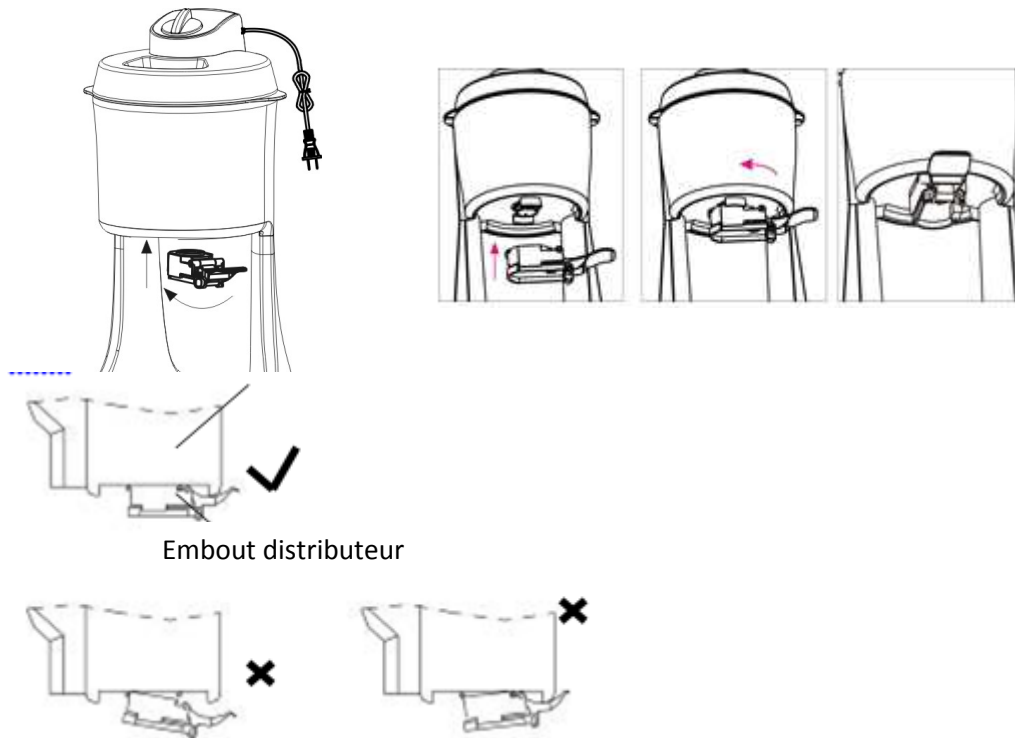


7. Mettez en place l'embout distributeur sous le récipient extérieur jusqu'à ce qu'il s'enclenche d'un clic.

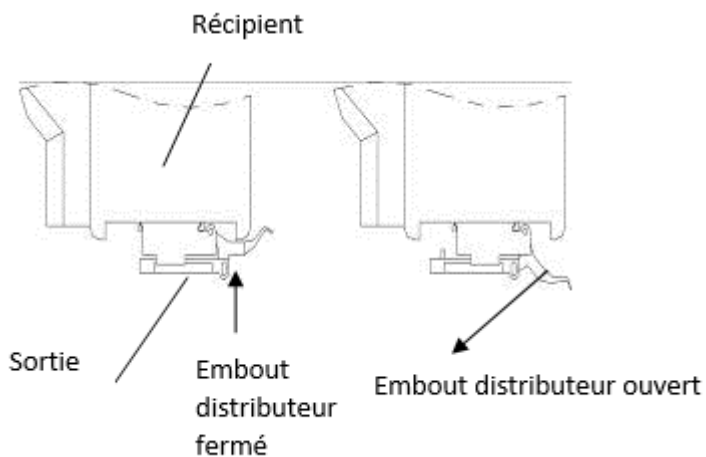


# DomoClip®

## Notice d'utilisation



8. Avant d'ajouter votre le mélange glacé, assurez-vous que l'embout soit fermé.



9. Branchez l'appareil et allumez-le

Note : LA MACHINE DOIT ÊTRE ALLUMÉE AVANT L'AJOUT DU MELANGE GLACÉ POUR L'EMPÊCHER DE GELER IMMÉDIATEMENT A L'INTERIEUR DE LA CUVE.

10. Versez le mélange glacé dans la cuve par l'ouverture de remplissage.

Arrêtez-vous à 4 cm du bord supérieur de la cuve car le mélange va prendre du volume pendant le processus.

# DomoClip®

## Notice d'utilisation

11. Laissez l'appareil tourner jusqu'à ce que votre mélange atteigne la consistance désirée. Cela peut prendre de 15 à 30 minutes maximum.
12. Lorsque la crème glacée est prête, placez une coupe sous l'embout distributeur et appuyez sur le levier, la crème peut alors s'écouler.

### Important :

- N'arrêtez pas l'appareil durant le processus de congélation car le mélange pourrait geler au contact du bol et empêcher le mouvement du bras batteur.
- S'il devait y avoir une surchauffe du moteur, il existe une sécurité qui l'arrêtera automatiquement afin d'éviter qu'il ne soit pas endommagé, il faudra ensuite éteindre l'appareil et le débrancher afin qu'il refroidisse.
- N'utilisez pas d'ustensiles en métal pour retirer la glace de la cuve.
- Assurez-vous que la cuve soit bien sèche avant de la mettre au congélateur.
- Ne percez pas et ne chauffez pas la cuve
- Pour un meilleur résultat, veillez à utiliser des aliments congelés pour réaliser votre glace.
- L'ajout d'alcool peut empêcher ou ralentir le processus de gel.

Pour un meilleur résultat, le bras batteur doit être en contact avec la cuve lorsqu'il est en mouvement.

## NETTOYAGE ET ENTRETIEN

Toujours éteindre et débrancher la machine à glace avant de la nettoyer.

Ne jamais la plonger dans l'eau et veiller à ce que le câble d'alimentation et la prise soient secs.

Ne pas mettre au lave-vaisselle

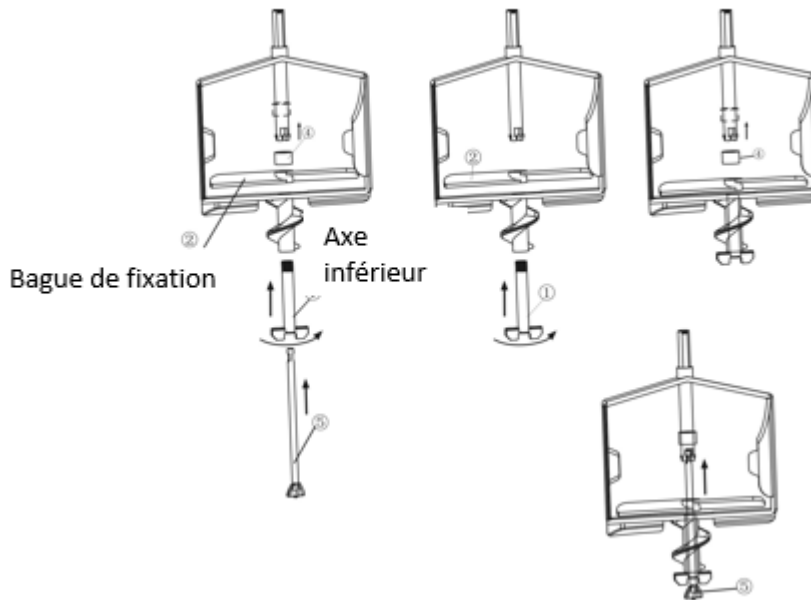
Ne pas nettoyer avec des tampons à récurer

### Bras batteur

- Tirez doucement le bras batteur afin de le retirer du bloc moteur.  
Ensuite tournez la bague au milieu de l'axe du bras batteur dans le sens contraire des aiguilles d'une montre et retirez l'axe inférieur en le tenant par l'autre extrémité.  
Procédez à l'inverse pour réassembler les éléments.
- Lavez-les à l'eau chaude et séchez-les.

# DomoClip®

## Notice d'utilisation



### Bloc moteur :

- Retirez-le du couvercle
- Essuyez avec un chiffon humide et séchez-le

### Couvercle :

- Nettoyez-le à l'eau chaude et séchez-le bien.

### Cuve et anneau de fixation :

- Attendez que la cuve soit à température ambiante avant de la nettoyer
- Tournez l'anneau de fixation dans le sens des aiguilles d'une montre et séparez-le de la cuve.
- Nettoyez l'anneau et la cuve puis séchez-les.



### Embout distributeur, récipient externe et base de l'appareil :

- Tournez l'embout distributeur dans le sens des aiguilles d'une montre afin de le séparer du récipient externe.
- Nettoyez et séchez les éléments.
- Essuyez la base avec un chiffon humide.

# DomoClip®

## Notice d'utilisation



**Mise au rebut correcte de l'appareil**



**(Equipement électrique et électronique)**

(Applicable dans l'Union européenne et dans les autres pays d'Europe qui ont adopté des systèmes de collecte séparés)

La directive Européenne 2012/19/EU sur les Déchets des Equipements Electriques et Electroniques (DEEE), exige que les appareils ménagers usagés ne soient pas jetés dans le flux normal des déchets ménagers.

Les appareils usagés doivent être collectés séparément afin d'optimiser le taux de récupération et le recyclage des matériaux qui les composent et réduire l'impact sur la santé humaine et l'environnement.

Le symbole de la poubelle barrée est apposé sur tous les produits pour rappeler les obligations de la collecte séparée.

Les consommateurs devront contacter les autorités locales ou leur revendeur concernant la démarche à suivre pour l'enlèvement de leur appareil.



*Pour en savoir plus :*

*[www.quefairedemesdechets.fr](http://www.quefairedemesdechets.fr)*

**DOMOCLIP**

**BP 61071**

**67452 Mundolsheim**

- Photo non contractuelle
- Soucieux de la qualité de ses produits le constructeur se réserve le droit d'effectuer des modifications sans préavis